



TOPSIM-Planspiele

Learning business by doing business

TOPSIM - General Management II

Teilnehmerhandbuch

Anhang

Version 12.0

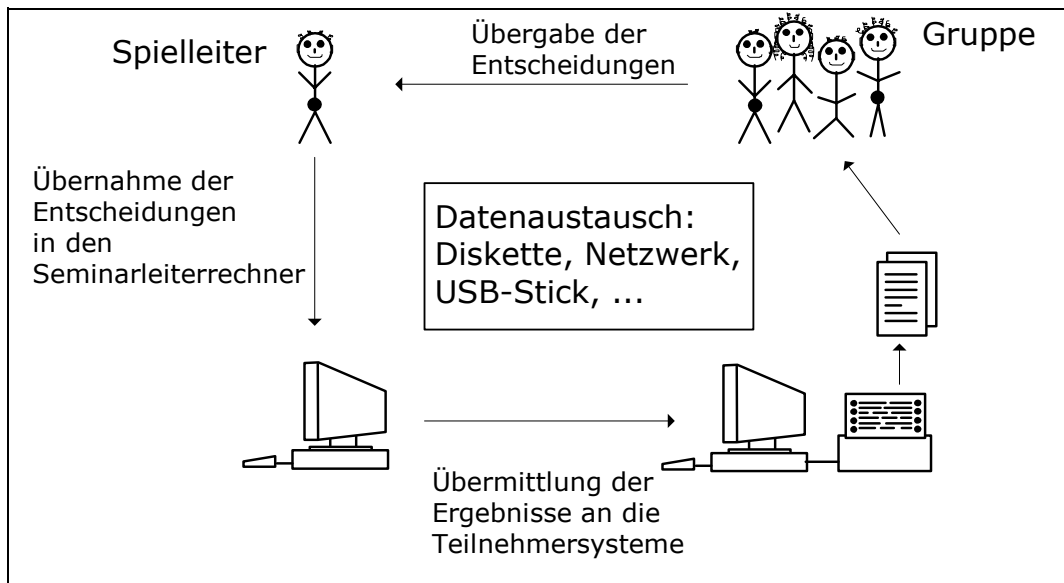
Inhaltsverzeichnis

	Seite
1	Einführung1
2	Die Teilnehmersoftware1
2.1	Arbeiten mit der Teilnehmersoftware2
2.2	Datenquelle auswählen2
2.3	Externe Daten lokal übernehmen.....3
2.4	Entscheidungen treffen und Daten extern speichern4
3	Funktionsübersicht5
3.1	Grundmenü5
3.2	Das Office6
3.3	Die „klassische Oberfläche“6
3.4	Generelle Benutzungshinweise8
3.5	Druckereinrichtung8
4	Entscheidungseingabe9
5	Planungsmodelle10
5.1	Planungsmodell 1.....11
5.2	Planungsmodell 2.....12
5.3	Planungsmodell 3.....13
6	Berichte14
6.1	Entscheidungsprotokoll14
6.2	Teilnehmerberichte14
6.3	Ergebnisübersicht14
7	Auswertung15
7.1	Schnittstellengenerierung15
7.2	Grafische Auswertung am Bildschirm15
7.3	Gesamtliste der möglichen Werte16
7.4	Situationsanalyse / Portfolio-Analyse18
7.4.1	Situationsanalyse Branche18
7.4.2	Situationsanalyse Unternehmen19
7.4.3	Einstellung Grafikparameter19
8	Programm beenden20

1 Einführung

Als Teilnehmer an einem Seminar mit dem Planspiel TOPSIM - General Management II haben Sie die Möglichkeit, einen PC und eine Teilnehmersoftware für die Einarbeitung und Entscheidungsfindung einzusetzen.

Seminarablauf mit Einsatz der Teilnehmersoftware:



Sie können die Berichte der bisherigen Perioden und die relevanten Daten für die nächste Periode an Ihrem PC einsehen oder ausdrucken und die Instrumente der Planungsrechnung als Hilfe für Ihre Entscheidungsfindung einsetzen.

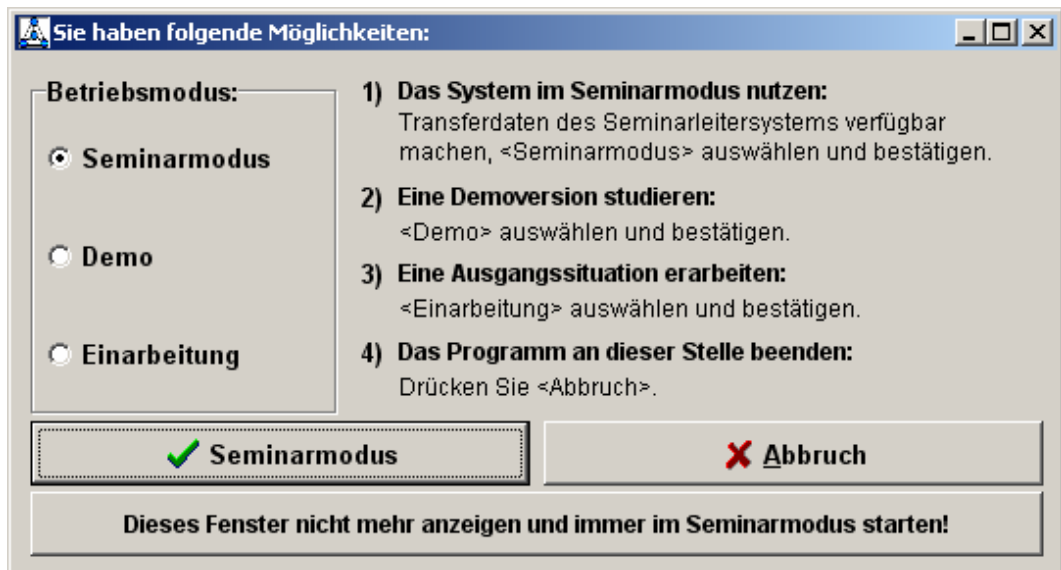
2 Die Teilnehmersoftware

Starten Sie Ihr Teilnehmersystem mit Doppelklick auf das Programmsymbol, das nach der Installation auf dem Desktop sichtbar ist:



2.1 Arbeiten mit der Teilnehmersoftware

Nach dem Start erscheint der Auswahldialog:



Während eines Seminars ist der **Seminarmodus** zu wählen. Betätigen Sie dazu bitte die Schaltfläche „Seminarmodus“ und wählen Sie dann die Datenquelle – wie unter Punkt 2.2 erklärt – aus.

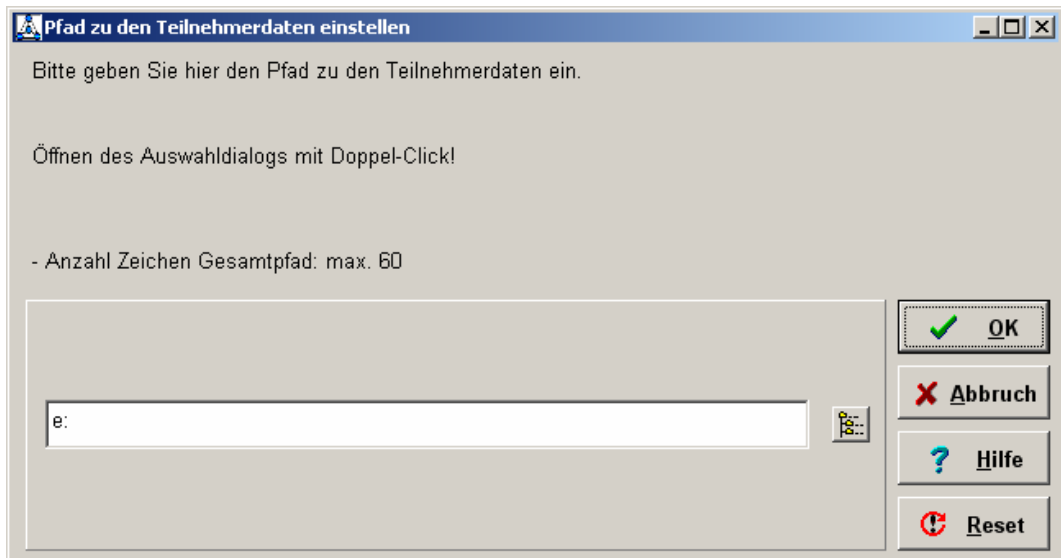
Sie haben auch die Möglichkeit, das Teilnehmersystem ohne Datenquelle eines aktuellen Spiels zu starten. Dann befinden Sie sich wahlweise im Demo- oder im Einarbeitungsmodus. Nutzen Sie den Einarbeitungsmodus, um sich in die Ausgangssituation Ihres Unternehmens einzuarbeiten. Die Option „Demo“ erlaubt es, in einem fortgeschrittenen Spielstand mit voller Komplexität die Funktionen zu erkunden.


ACHTUNG: Wenn Sie nach der Einarbeitung das Planspiel im Seminarmodus, d. h. mit wirklichen Entscheidungen, spielen möchten, müssen Sie das Programm beenden und einen Neustart durchführen, da im Einarbeitungs- und Demomodus Ihre Eingaben nicht gespeichert werden. Sie benötigen in diesem Fall die Spieldaten, die Ihnen Ihr Seminarleiter zur Verfügung stellt.

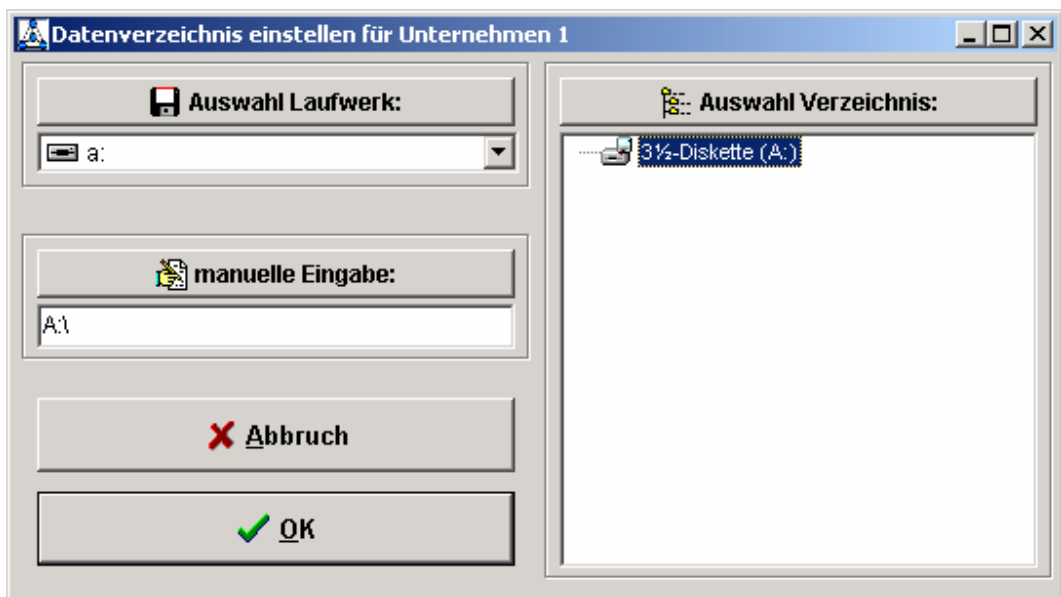
2.2 Datenquelle auswählen

TOPSIM - General Management II unterstützt (fast) beliebige Medien als Datenquellen. Sie können den Datenaustausch bspw. über Diskette, USB-Stick oder Netzwerkpfad vornehmen. Ihr Seminarleiter teilt Ihnen den genauen Modus mit.

Verbinden Sie nach Bestätigen des Normalmodus Ihre Teilnehmersoftware mit einer Datenquelle mit Hilfe des folgenden Auswahldialoges:



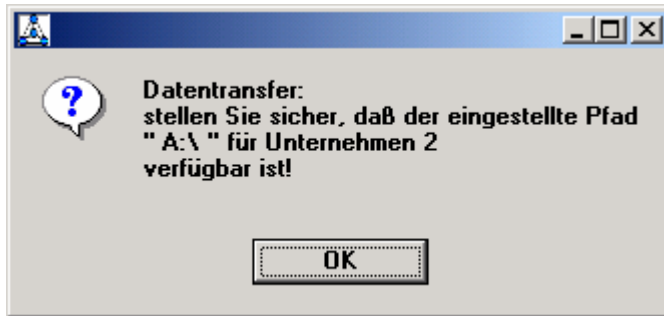
Mit Klicken auf das Verzeichnissymbol  erhalten Sie einen kleinen Explorer, mit dem Sie den Datenpfad interaktiv festlegen können:



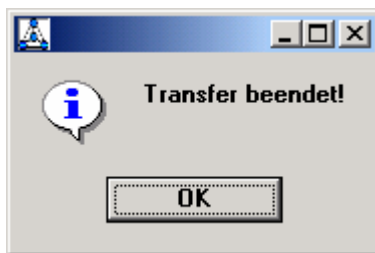
Wählen Sie zuerst das Laufwerk und suchen Sie dann das Verzeichnis aus. Diese Abbildung zeigt die Festlegung des Datenverzeichnis A:\. Sie können das Verzeichnis auch direkt in die Eingabezeile eintragen. Bestätigen Sie dann mit OK. Das Teilnehmersystem versucht nun, am angegebenen Ort die Daten zu lesen, und die Benutzeroberfläche, in der Regel das „Office“ wird dargestellt (vgl. 3.2)

2.3 Externe Daten lokal übernehmen

Machen Sie es sich zur Angewohnheit, die Daten anschließend lokal zwischenspeichern. Dies geschieht durch den Menübefehl **Datei / Externe Daten in Datenversion übernehmen**. Die Kontrollabfrage bestätigen Sie, wenn der Pfad verfügbar ist, bitte mit OK.



Nach erfolgreichem Lesen und Zwischenspeichern erhalten Sie die Nachricht:



2.4 Entscheidungen treffen und Daten extern speichern

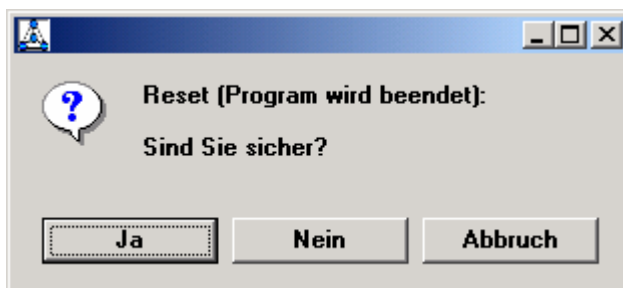
Treffen Sie nun zusammen mit Ihren Teammitgliedern die Entscheidungen für die nächste Periode. Speichern Sie am Ende der Periode mit dem Menübefehl

Daten/Daten auf Datenträger zurück schreiben

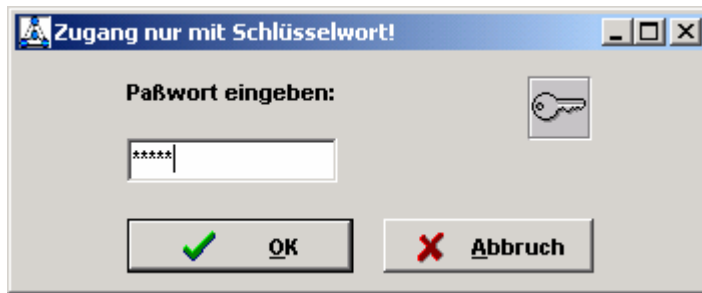
die Daten auf einen externen Datenträger zurück. Auch hier wird wieder die Verfügbarkeit geprüft und nach erfolgreichem Schreiben erhalten Sie die Bestätigung **Transfer beendet**. Nun können Sie den Datenträger ggf. entnehmen und dem Seminarleiter zurückgeben.

Beenden Sie das Teilnehmersystem bitte zur Sicherheit immer mit dem Menübefehl:
Datei / Reset (Programm wird beendet)

Sie erhalten dann die Sicherheitsabfrage:



Bestätigen Sie mit **JA** und geben Sie im folgenden Passwortdialog **reset** ein:



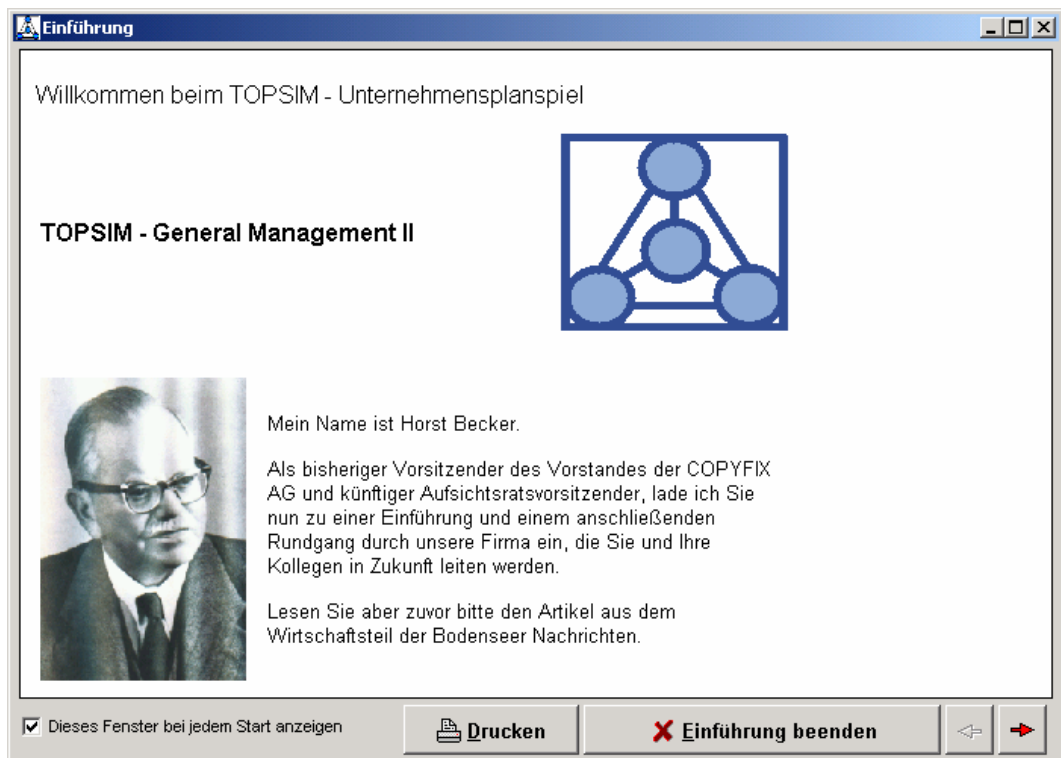
Bestätigen Sie dann nochmals mit **OK** und das Teilnehmersystem wird beendet.

Hinweis: Das Lesen und Schreiben kann je nach Datenträger bis zu etwa einer Minute dauern. Bitte entfernen Sie während des Schreibvorgangs AUF KEINEN FALL den Datenträger.

3 Funktionsübersicht

3.1 Grundmenü

Wenn Sie das Planspiel zum ersten Mal aufrufen, bietet Ihnen der bisherige Vorstandsvorsitzende der COPYFIX AG eine kurze Einführung in Ihr neues Unternehmen:



Wenn Sie nicht bei jedem Aufruf dieses Einföhrungsfenster sehen möchten, können Sie in der Klick-Box "Dieses Fenster bei jedem Start anzeigen" das Häkchen wegklicken. Wollen Sie es später wieder sehen, wählen Sie im Grundmenü "Einföhrung".

3.2 Das Office

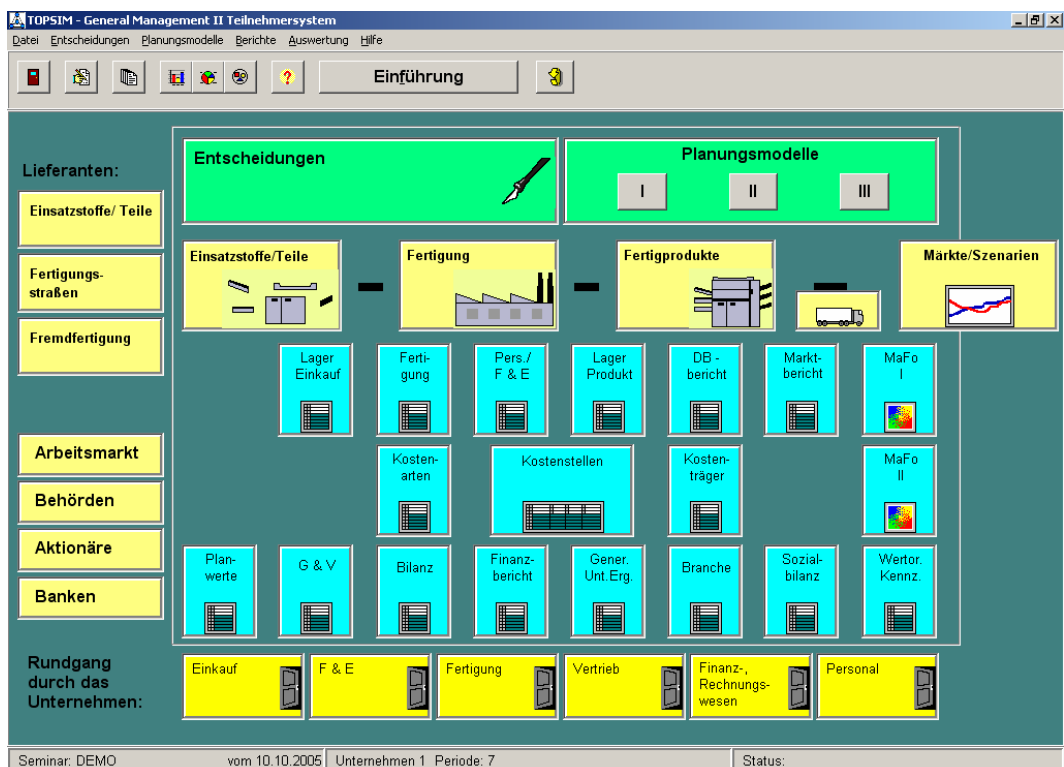
Nachdem Sie die Einführung beendet haben, erscheint **das Office**, in dem Sie während des Planspiels arbeiten:



Sie können die Simulation auch über die „klassische Oberfläche“ bedienen. Um die Darstellung zu wechseln, betätigen Sie den Schalter :



3.3 Die „klassische Oberfläche“



Hier haben Sie über die gelben Schaltflächen auch die Möglichkeit einen Rundgang durch das Unternehmen zu machen. Wählen Sie die Türen zu den verschiedenen Vorstandsbereichen und Ihre Vorgänger geben Ihnen hilfreiche Hinweise. Einige Ihrer früheren Kollegen haben ihre Informationen sehr systematisch auf etliche Register verteilt. Sie finden in solchen Fällen am rechten unteren Fensterrand zwei kleine Pfeil-Buttons, mit denen Sie weiter nach rechts und dann natürlich wieder nach links blättern können. Achten Sie darauf, dass Sie alle Informationen lesen. Wenn Sie Ihr Teilnehmerhandbuch gerade nicht zur Hand haben, können Sie hier auch später einzelne Hinweise nachlesen. Die Hinweise im Teilnehmerhandbuch sind teilweise ausführlicher.

Das Grundmenü in der „klassischen Form“ bietet Ihnen ferner für Ihre Entscheidungsvorbereitung:

- Ergebnisberichte der bisherigen Perioden (hellblaue Buttons) – es werden aber nur die Berichte angeboten, die der Seminarleiter freigegeben hat,
- Daten der aktuell zu bearbeitenden Periode (hellgelbe Buttons) sowie
- das Entscheidungsformular und drei Planungsmodelle (hellgrüne Schaltflächen).

Diese und weitere Funktionen können Sie auch über die verschiedenen Menüpunkte anwählen. Informationen hierzu finden Sie in der folgenden Aufstellung:

Datei	Druckereinrichtung, Datenhandling, Sprachwahl und TOPSIM beenden.
Entscheidungen	Eingabe/Einsehen der Entscheidungen.
Planungsmodelle	Drei Arten von Planungssimulationen:
Planungsmodell 1	• Vorkalkulation auf Basis von Absatzannahmen.
Planungsmodell 2	• Abschätzen der Marktergebnisse mit verschiedenen Annahmen über das eigene und das Marktverhalten der Konkurrenz.
Planungsmodell 3	• Break-Even-Analyse für Produkt 2.
Berichte	
Entscheidungsprotokoll	Ausdruck der aktuellen Entscheidungen.
Teilnehmerberichte	Einsehen oder ausdrucken der Ergebnisse in Form von Berichten, wie sie auch im Rechnungs- und Berichtswesen von Unternehmen verwendet werden.
Ergebnisübersicht	Wichtige Kenngrößen der Ergebnisse über alle Perioden. Die Auswahl der Kenngrößen bestimmt der Seminarleiter.
Auswertung	
Schnittstellen Präsentationsgrafik	Schnittstellendateien erzeugen für den Import von Ergebniswerten in Präsentationsgrafikprogramme.
Grafische Auswertung am Bildschirm	Grafische Ergebnisdarstellung direkt am Bildschirm.
Situationsanalyse Branche	Portfolioanalyse für die Branche.
Situationsanalyse Unternehmen	Portfolioanalyse für das eigene Unternehmen.

Am unteren Bildschirmrand befindet sich die Informationszeile. Das erste Feld zeigt den Namen, im Beispiel "DEMO", und das Datum des Seminars an. Im nächsten Feld werden die

Nummer des Unternehmens sowie die zuletzt simulierte Periode angezeigt. Im danebenliegenden Feld werden Aktionen angezeigt, etwa beim Generieren von Berichtsdateien.

3.4 Generelle Benutzungshinweise

Funktionen werden Ihnen grundsätzlich über Schaltflächen oder Popup-Menüs angeboten. Für Dateneingaben bietet Ihnen das Programm übersichtliche Eingabeformulare. Ergebnisse werden in Berichtsform und in Form von Grafiken angeboten.

Eingaben werden mit der Tab-Taste bestätigt. Der Cursor wandert dann innerhalb einer Tabelle von zusammenhängenden Eingabefeldern zum nächsten Eingabefeld. Die nächsten Eingabefelder werden mit der Maus ausgewählt. **Markierungsfelder**, d. h., Ja/Nein-Felder für Marktforschungsberichte, Relaunch, Neueinführung werden durch Klick in das Markierungskästchen oder durch Drücken der Leertaste bei ausgewähltem Feld aktiviert oder deaktiviert.

Wenn Sie eine Eingabe machen, die nicht dem geforderten Datenformat entspricht (z. B. Buchstaben statt Ziffern), erhalten Sie eine Fehlermeldung. Das Eingabefeld wird automatisch auf den zuvor vorhandenen – formatgerechten – Wert zurückgestellt.

Wechsel zwischen zusammenhängenden Eingabefeldern erfolgen über die **Schaltflächen der Registerkarten**.

Wichtig: Mit **OK** bestätigen Sie Ihre Eingaben, mit **Abbruch** verwerfen Sie sie. Wenn Sie ein Eingabefeld über das Systemmenü-Feld (großes X rechts oben) schließen, gilt dies als Abbruch.

3.5 Druckereinrichtung

Stellen Sie bitte vor dem Druck sicher, dass der Drucker richtig eingestellt ist.

Beim Aufruf des Planspiels übernimmt das Programm die Druckereinstellung, wie sie in der Systemsteuerung (Startmenü/Einstellungen/Drucker) angegeben ist. Sie können diese für das Planspiel über das Menü Datei, Befehl Druckerinstallation an Ihre aktuellen Bedürfnisse im Planspiel anpassen. Wenn Sie für den gesamten Planspielverlauf die Druckereinstellung ändern wollen, empfiehlt es sich, dies über die Systemsteuerung festzulegen. Sie können aber vor jedem Druckvorgang den Drucker wechseln.

Empfehlungen für die Einstellung bei älteren Druckern

- Hochformat.
- Raster-Grafik/SW-Grafik oder Entsprechendes, generell die Einstellung, die den geringsten Speicherbedarf im Drucker benötigt, **max. 300 dpi**.
- Bei HP LaserJet-Druckern unter Optionen "True Type als Grafik drucken" wählen (dies ist insbesondere für Drucker vom Typ HP LaserJet III von entscheidender Bedeutung).

4 Entscheidungseingabe

Zu Beginn des Planspiels bieten Ihnen die Entscheidungsformulare weniger Entscheidungsmöglichkeiten als hier gezeigt an. Im Spielverlauf werden sie um weitere Entscheidungsbereiche ergänzt, je nach den Einstellungen des Seminarleiters.

Vertrieb/Produktentwicklung		Einkauf/Fertigung		Finanzen/Planwerte	
	Produkt 1	Produkt 2			
	Markt 1	Markt 2	Markt 1	Markt 2	
Preis (EUR/Stück)	<input type="text" value="3000"/>	<input type="text" value="0"/>	FCU	<input type="text" value="0"/>	<input type="text" value="0"/>
Werbung (MEUR)	<input type="text" value="6,00"/>	<input type="text" value="0,00"/>	MEUR	<input type="text" value="0,00"/>	<input type="text" value="0,00"/>
Vertrieb (Anz. Personen)	<input type="text" value="100"/>	<input type="text" value="0"/>			
Corporate Identity (MEUR)	<input type="text" value="2,00"/>				
<input checked="" type="checkbox"/> Marktforschungsbericht?					
Produktentwicklung			Ausschreib. (EUR/St.) <input type="text" value="0"/>		
	Technologie (Anz. Pers.)	Ökologie (MEUR)	Wertanalyse (MEUR)		
Produkt 1 - alt	<input type="text" value="34"/>	<input type="text" value="2,50"/>	<input type="text" value="1,00"/>		
Produkt 1 - neu	<input type="text" value="0"/>	<input type="text" value="0,00"/>	<input type="text" value="0,00"/>	<input type="checkbox"/> Produkt 1: Relaunch?	
Produkt 2 - neu	<input type="text" value="0"/>	<input type="text" value="0,00"/>	<input type="text" value="0,00"/>	<input type="checkbox"/> Produkt 1: Neueinführung?	

Hinweis zur Auswahl des Marktforschungsberichts:

Klick in das Markierungsfeld oder Leerzeichen schalten das Kreuzchen ein oder aus.

Vertrieb/Produktentwicklung		Einkauf/Fertigung		Finanzen/Planwerte	
Einkauf	Einsatzstoffe/Teile (Einheiten)	Produkt 1	Produkt 2		
	Bezug Fremdfertigung (Stück)	<input type="text" value="30000"/>	<input type="text" value="0"/>		
Fertigung	Fertigungsmenge (Stück)	Produkt 1	Produkt 2		
		<input type="text" value="40000"/>	<input type="text" value="0"/>		
	Fertigungsstraßen	Typ A	Typ B	Typ C	
	Investition (Anz. neue Straßen)	<input type="text" value="0"/>	<input type="text" value="0"/>	<input type="text" value="0"/>	
	Desinvestition (Angabe Str.-Nummern)				
	Instandhaltung (MEUR/Straße)	<input type="text" value="1,5"/>	<input type="text" value="0,0"/>	<input type="text" value="0,0"/>	
	Rationalisierung (MEUR/Straße)	<input type="text" value="0,0"/>	<input type="text" value="0,0"/>	<input type="text" value="0,0"/>	
Prozeß-Optimierung (MEUR)	<input type="text" value="0,0"/>	Training (MEUR):	<input type="text" value="0,5"/>		
Inv. in Umwelтанlagen (MEUR)	<input type="text" value="1,5"/>	Personalnebenkosten (%):	<input type="text" value="40,0"/>		
Fertigungspers. Einst./Entl. (-)	<input type="text" value="50"/>				

Hinweis zur Eingabe bei Desinvestitionen:

Die Identifikationsnummern der zu verschrottenden Straßen finden Sie in Bericht 3, Fertigungsanlagen.

Vertrieb/Produktentwicklung		Einkauf/Fertigung		Finanzen/Planwerte	
Finanzen (MEUR)					
		Mittelfristiger Kredit		25,0	
		Langfristiger Kredit		0,0	
		Kauf von Wertpapieren		0,0	
		Dividende (% vom Jahresüberschuß)		50	
Planwerte (MEUR)					
				Markt 1	Markt 2
Umsätze		Produkt 1	130,0	0,0	
		Produkt 2	0,0	0,0	
		Eigenkapitalrendite (%)		20,0	
		Cash-flow		14,0	

Wenn Sie Ihre Eingabe beendet haben, klicken Sie **OK**. Damit werden die Eingaben gespeichert. Mit **Protokoll** können Sie den Inhalt des aktuellen Fensters sofort ausdrucken.

OK	Protokoll	Abbruch	Hilfe
-----------	------------------	----------------	--------------

5 Planungsmodelle

TOPSIM - General Management II bietet Ihnen zur Entscheidungsunterstützung drei Formen von Planungsrechnungen an:

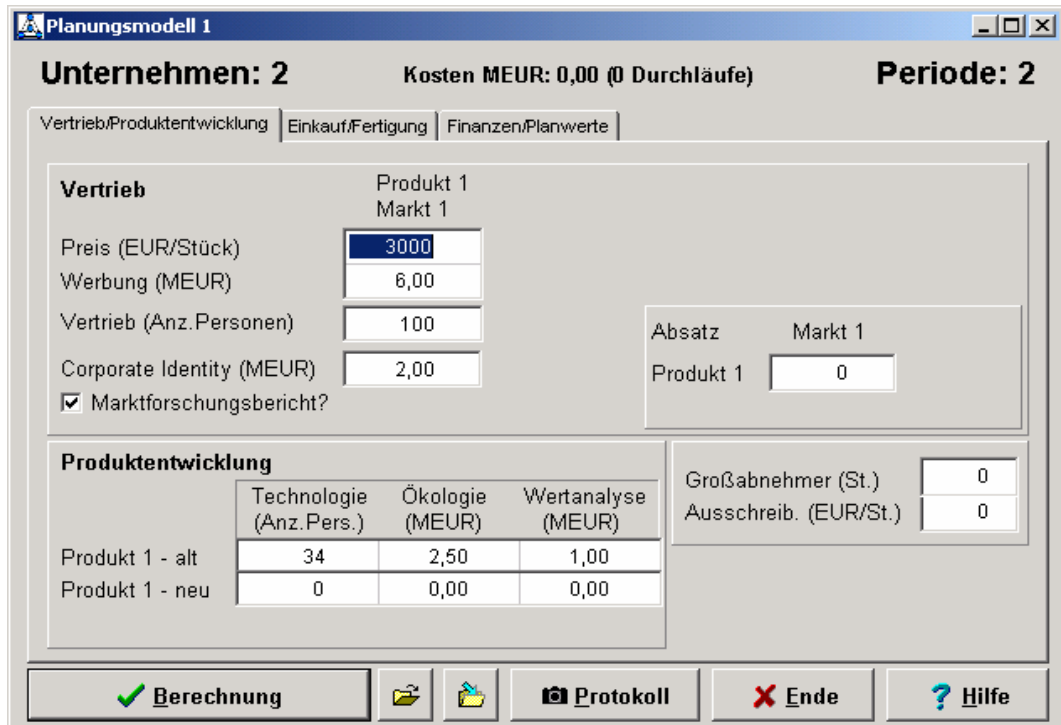
- Planungsmodell 1** Dieses Modell bietet eine Vorkalkulation Ihrer Ergebnisse auf Basis geschätzter Absatzzahlen. Die Eingabeformulare für die Planungsrechnung sind daher identisch mit denen der Entscheidungsformulare – bis auf die Angabe des voraussichtlichen Absatzes (Vorkalkulation).
- Planungsmodell 2** Hier können Sie Annahmen über die Entscheidungen der anderen Marktteilnehmer treffen und prüfen, wie unter diesen Bedingungen Ihre Marktergebnisse wären.
- Planungsmodell 3** Planungsmodell 3 ist eine Break-Even-Analyse für Produkt 2 unter der Annahme, dass Produkt 2 von einem externen Unternehmen produziert wird (Fremdfertigung).

Die Planungsmodelle werden im Spielverlauf freigegeben. Dann erscheinen die entsprechenden Schaltflächen auch aktiv.

ACHTUNG: Jeder Berechnungsdurchlauf bei einem der Planungsmodelle 1 und 2 **kostet 50.000 Euro**. Sie finden diese Kosten in den Ergebnisberichten unter der Position "Sonstige Fixe Kosten", zugeordnet zur Kostenstelle Verwaltung. Planungsmodell 3 verursacht keine Kosten.

5.1 Planungsmodell 1

Das System legt Ihnen Ihre Entscheidungsdaten der Vorperiode oder die Werte der zuletzt durchgeführten Planungsrechnung vor, wenn Sie deren Werte als Entscheidungsdaten übernommen haben (siehe unten). Die Eingabeformulare sind aufgebaut wie die normalen Entscheidungsformulare. Zusätzlich werden Felder für den von Ihnen zu schätzenden Absatz eingblendet.

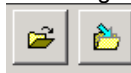


Technologie (Anz. Pers.)	Ökologie (MEUR)	Wertanalyse (MEUR)	
Produkt 1 - alt	34	2,50	1,00
Produkt 1 - neu	0	0,00	0,00

Wenn Sie Ihre Eingabe beendet haben, klicken Sie **Berechnung**. TOPSIM - General Management II zeigt sofort eine Übersicht der Ergebnisse. Sie können auch die einzelnen Ergebnisberichte der Planungsrechnung wählen. Diese sind ebenso aufgebaut wie die Berichte der Periodenrechnungen, enthalten allerdings keine Marktberichte, da das Marktmodell bei der Vorkalkulation nicht angesprochen wird. Sie erhalten auch sofort die Information, welche **Kosten für die Planungsrechnung** bisher entstanden sind.

Sie können die Planungsrechnung beliebig oft mit veränderten Werten wiederholen. Die Werte der letzten Eingabe werden Ihnen wieder vorgelegt. Wenn Sie mit den Ergebnissen zufrieden sind, können Sie die Planwerte in das Entscheidungsformular übernehmen.

Sie können bis zu 3 Planungsstände pro Planungsmodell speichern. Nutzen Sie dazu die



Schaltflächen laden und speichern. Sie können den Planungsständen Namen geben, bspw. „Worst-Case“, wenn Sie mit Szenariotechnik arbeiten möchten.

Beim Verlassen der Planungsrechnung fragt das System nach, ob Sie die Entscheidungen für die nächste Periode übernehmen wollen. **Geben Sie im Zweifel "Ja" an**. Wenn Sie diese Daten übernehmen und später wieder die Planungsrechnung 1 aufrufen, werden Ihnen Ihre zuletzt eingetragenen Planungswerte wieder angeboten. Sie sollten sie also insbesondere dann übernehmen, wenn Sie die Planungsrechnung unterbrechen wollen. Wenn Sie Daten aus der Planungsrechnung als Entscheidungen übernehmen, können Sie die Entscheidungen anschließend immer noch über die Entscheidungseingabe ändern.

5.2 Planungsmodell 2

Hier können Sie Annahmen über die Entscheidungen der anderen Marktteilnehmer treffen und prüfen, wie unter diesen Bedingungen Ihre Marktergebnisse wären.

Planungsmodell 2 Periode: 7

Unternehmen: 3

Annahmen | Ergebnisse

				alle	U 1	U 2	U 3	U 4	U 5
Preis pro St.	(EUR)	Produkt 1	Markt 1	2650	2548	2590	3000	3000	
	(FCU)	Produkt 1	Markt 2	1950	1898	1890	0	0	
	(EUR)	Produkt 2	Markt 1	9600	0	0	0	0	
	(FCU)	Produkt 2	Markt 2	0	0	0	0	0	
Werbung (MEUR)		Produkt 1	Markt 1	5,00	8,00	6,50	6,00	6,00	
		Produkt 1	Markt 2	1,00	4,00	2,00	0,00	0,00	
		Produkt 2	Markt 1	3,00	0,00	0,00	0,00	0,00	
		Produkt 2	Markt 2	0,00	0,00	0,00	0,00	0,00	
Vertriebspers. (Anzahl)			Markt 1	125	140	140	100	100	
			Markt 2	15	17	15	0	0	
Produktentw.	Technologie (Index)	Prod. 1		100,0	100,0	100,0	100,0	100,0	
		Prod. 2		0,0	0,0	0,0	0,0	0,0	
	Ökologie (Index)	Prod. 1		100,0	100,0	100,0	100,0	100,0	
		Prod. 2		0,0	0,0	0,0	0,0	0,0	
Corporate Identity (MEUR)				2,0	4,0	3,0	2,0	2,0	
Produkt 1	Relaunch Neueinführung								

Geben Sie hier ein, was Sie selber an Marketing-Mix-Entscheidungen planen und was Sie von der Konkurrenz erwarten. (Das Formular baut sich – wie auch die anderen Entscheidungsformulare – nach den Vorgaben des Seminarleiters im Spielverlauf auf.) Der Dialog ist breit genug für die Version mit bis zu 10 Wettbewerbern.

Durch Klicken auf einen der Unternehmensbezeichner U1, U2, usw. werden auf Nachfrage die Werte der Vorperiode des gewählten Unternehmens in das Planungsmodell geladen. Ebenso können Sie durch Klicken auf "alle" die Werte aller Wettbewerber auf einmal laden.

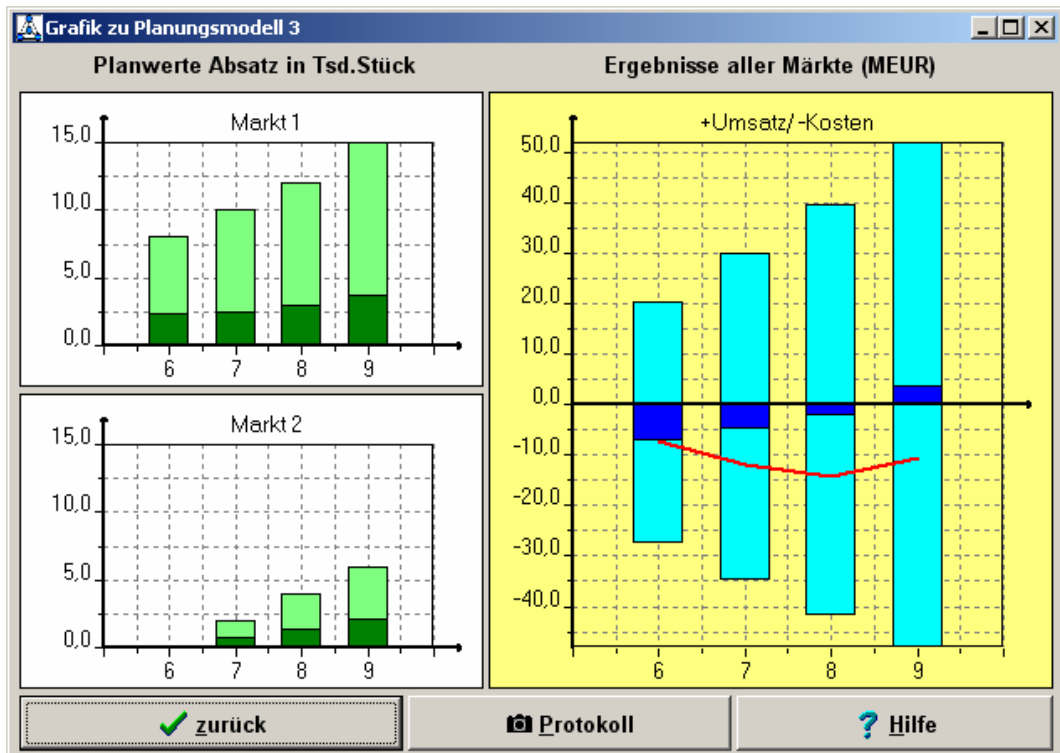
Mit Klick auf das Register "Ergebnisse" wird sofort die Planungsrechnung ausgelöst, d. h. die eingegebenen Werte durchlaufen das Marktmodell. Der Bildschirm zeigt auch hier die Kosten der Planungsrechnung an. "Bericht drucken" druckt die Annahmen und die Ergebnisse auf einem Blatt.

Wie in Planungsrechnung 1 können Planungsstände gespeichert und wieder geladen werden.

5.3 Planungsmodell 3

Zur Break-Even-Analyse mit dem Planungsmodell 3 geben Sie auf der linken Seite Ihre Erwartungen für die kommenden Perioden ein. Die Berechnungen auf der rechten Seite werden mit jeder Eingabe aktualisiert und können auch grafisch dargestellt werden.

Unternehmen: 1					Periode: 6						
Planwerte		Perioden:				Ergebnisse (MEUR)		Perioden:			
		6	7	8	9	6	7	8	9	Summe	
Marktvolumen (Tsd.St.)	M1	8,0	10,0	12,0	15,0	Preis/St. (EUR)	8500	9113	8983	8862	8893
	M2		2,0	4,0	6,0		2,4	3,3	4,4	5,8	16,0
Eigener Marktanteil (%)	M1	30	25	25	25	Absatz (Tsd.St.)	20,4	30,1	39,5	51,8	141,8
	M2		40	35	35		- Fremdbezug	13,8	19,0	24,2	29,3
Preis/St. (EUR) (FCU)	M1	8500	8400	8200	8000	- Transportkosten	0,3	0,5	0,8	1,1	2,6
	M2		8400	8200	8000	= DB I	6,3	10,6	14,5	21,5	53,0
Werbung (MEUR)	M1	2,0	2,5	3,0	4,0	- Einkauf	0,3	0,4	0,5	0,6	1,7
	M2		0,5	0,7	0,9	- Werbung	2,0	3,0	3,7	4,9	13,6
Zus.Pers.Vertrieb		5	8	10	12	- Vertrieb	0,3	0,5	0,7	0,9	2,5
Zusätzl.CI (MEUR)		0,3	0,4	0,4	0,4	- CI	0,3	0,4	0,4	0,4	1,5
F & E: Technologie		80	80	80	80	- Verwaltung	1,8	2,3	3,0	3,7	10,7
Ökologie		3,0	3,0	2,0	1,0	- F & E	8,7	9,0	8,4	7,4	33,5
Wertanalyse		0,0	0,0	0,0	0,0	- Sonstiges	0,0	0,0	0,0	0,0	0,0
Sonstiges (MEUR)		0,0	0,0	0,0	0,0	= Ergebnis d.Periode	-7,1	-4,9	-2,2	3,7	-10,6
						Ergebnis kumuliert	-7,1	-12,1	-14,3	-10,6	



Die Berechnung erfolgt unter der Annahme, dass Produkt 2 ausschließlich von einem externen Unternehmen bezogen wird (Fremdfertigung).

Vier Perioden ab dem Zeitpunkt der Freigabe des Modells durch den Spielleiter können geplant werden.

6 Berichte

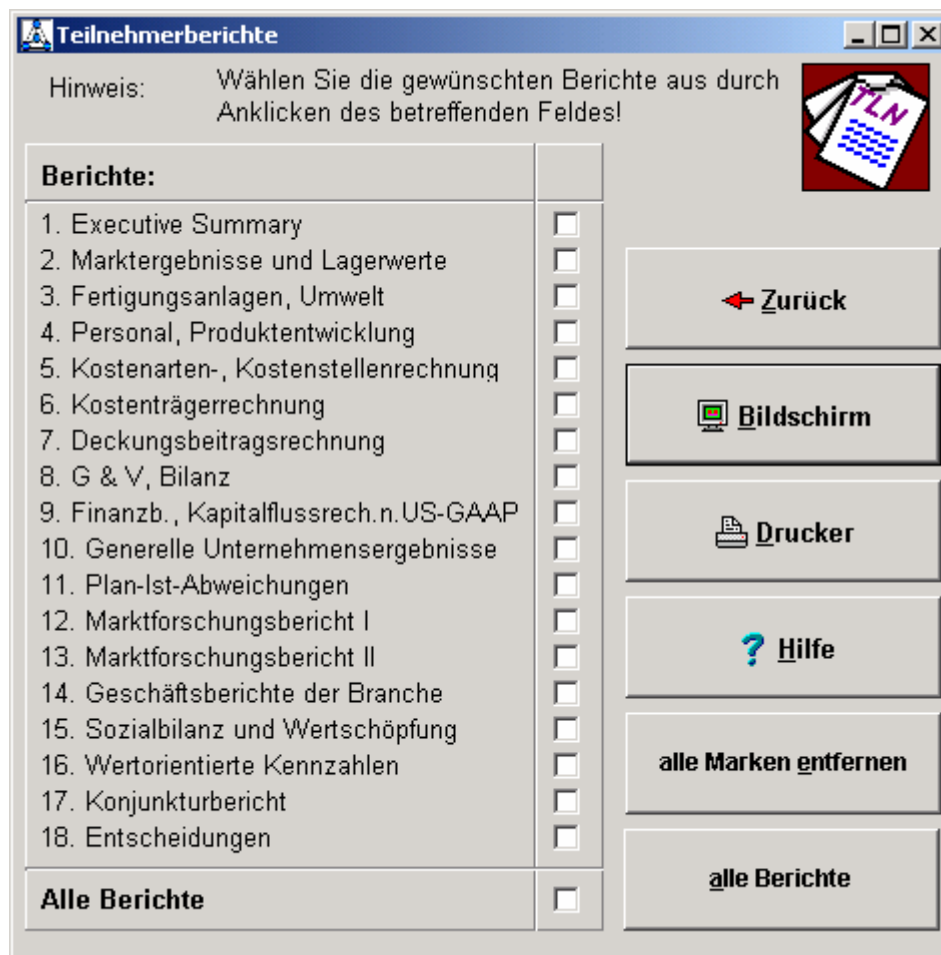
6.1 Entscheidungsprotokoll

Mit der Wahl dieses Menüpunktes wird ein Protokoll Ihrer aktuellen Entscheidungen ausgedruckt. Nutzen Sie diese Funktion vor allem, bevor Sie Ihre Entscheidungen an den Seminarleiter weitergeben. Auf diese Weise liegen Ihre Entscheidungen schwarz auf weiß vor, insbesondere bei plötzlich defekten Datenträgern.

6.2 Teilnehmerberichte

Das Berichtsmenü bietet Ihnen die Möglichkeit, einzelne, mehrere oder alle Berichte am Bildschirm anzusehen oder zu drucken. Wenn ein Bericht nicht angeboten wird (*kursiv angezeigt*), so ist er vom Seminarleiter noch nicht freigegeben worden.

Je nach Rechnungslegungssystem erhalten Sie eine Auswahlmöglichkeit:



6.3 Ergebnisübersicht

Die Ergebnisübersicht zeigt Ihnen Ihre Ergebnisse aufgelistet über alle Perioden. Eine nützliche Funktion beim Vorbereiten Ihrer Hauptversammlung.

7 Auswertung

Das Auswertungs Menü bietet Ihnen Funktionen für die grafische Aufbereitung Ihrer Ergebnisse etwa für die abschließende Hauptversammlung:

- Generieren von Schnittstellen für Grafikprogramme (z. B. EXCEL),
- grafische Darstellung von Ergebnissen direkt am Bildschirm sowie
- Situationsanalyse/Portfolio-Analyse für die gesamte Branche oder Ihr Unternehmen.

7.1 Schnittstellengenerierung

Beim Anwählen dieses Menüpunktes werden automatisch gemäß einer Auswahl des Seminarleiters Dateien für einen "Import" in Präsentationsgrafik-Programme wie EXCEL generiert.

Während der Dateigenerierung zeigt das Programm in der Informationszeile, welche Datei gerade bearbeitet wird. Zum Beispiel für die Variable 011 die Datei TOPHARV.011. Die Nummer, in diesem Fall 011, entspricht der Nummer in der Gesamtliste (siehe Punkt 7.3). Die Dateien legt das Programm im Unterverzeichnis "Show" des Planspiels ab. Den Dateinamen verwenden Sie, wenn Sie die betreffenden Werte in ein Grafikprogramm übernehmen wollen.

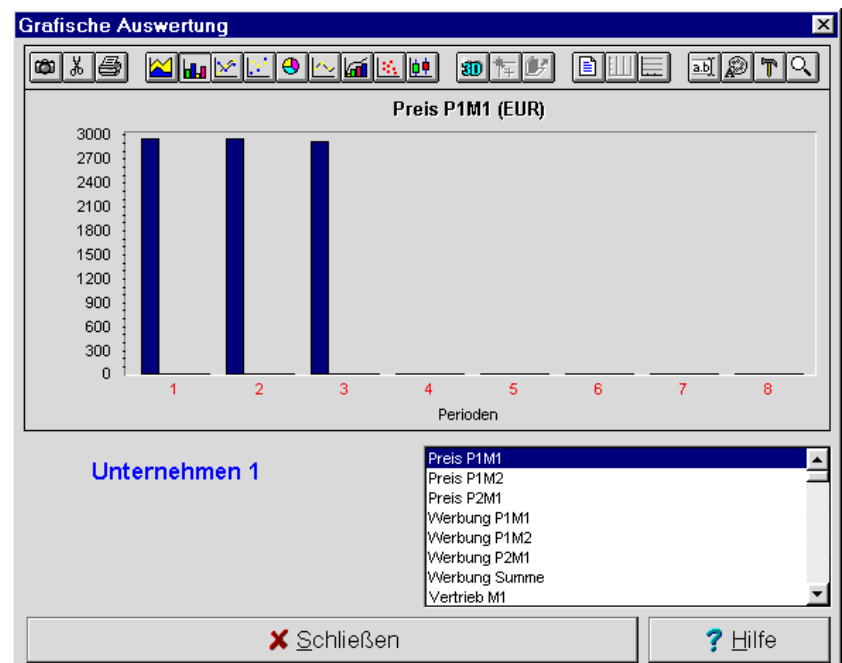
Wichtig: Die Dateien verwenden als Trennzeichen das Semikolon

7.2 Grafische Auswertung am Bildschirm

Über das Auswertungs Menü können Sie "Grafische Auswertung am Bildschirm" anwählen. Die Auswahl der zur Verfügung gestellten Werte und deren Reihenfolge bestimmt der Seminarleiter. Im Fenster rechts unten können Sie die gewünschten Variablen wählen.

In der oberen Menüzeile können Sie verschiedene Darstellungsformen einstellen (z. B. Liniengrafik, 3-D-Balken).

Außerdem haben Sie die Möglichkeit, die Daten in die **Zwischenablage** zu übernehmen.



Fotoapparat:

Grafik in die Zwischenablage.

Schere:

Zugehörige Werte in die Zwischenablage.

Werte zu den Grafiken: Klicken Sie mit der rechten Maustaste auf einen Balken und halten Sie die Maustaste gedrückt bis Ihnen in einer Sprechblase der betreffende Wert angezeigt wird.

Fadenkreuz: Halten Sie die linke Maustaste gedrückt in das Darstellungsfeld und es bildet sich ein Fadenkreuz mit dessen Hilfe Sie die Werte der Balken einfacher vergleichen können.

Lupe: Verändern der Skalierung.

7.3 Gesamtliste der möglichen Werte

Vollständige Liste der möglichen Werte:

Nr.	Titel	Untertitel	Einheiten	Rang
1.	Pot. Absatz	P1M1	St.	31
2.	Pot. Absatz	P1M2	St.	32
3.	Pot. Absatz	P2M1	St.	33
4.	Pot. Absatz	P2M2	St.	34
5.	Tats. Absatz	P1M1	St.	35
6.	Tats. Absatz	P1M2	St.	36
7.	Tats. Absatz	P2M1	St.	37
8.	Tats. Absatz	P2M2	St.	38
9.	Pot. M-Anteil	P1M1	%	39
10.	Pot. M-Anteil	P1M2	%	40
11.	Pot. M-Anteil	P2M1	%	41
12.	Pot. M-Anteil	P2M2	%	42
13.	Tats. M-Anteil	P1M1	%	43
14.	Tats. M-Anteil	P1M2	%	44
15.	Tats. M-Anteil	P2M1	%	45
16.	Tats. M-Anteil	P2M2	%	46
17.	Absatz	Grossabnehmer	St.	51
18.	Absatz	Ausschreibung	St.	54
19.	Produktivitaet	P1	St./MA	76
20.	Produktivitaet	P2	St./MA	77
21.	Preis	P1M1	EUR	1
22.	Preis	P1M2	FCU	2
23.	Preis	P2M1	EUR	3
24.	Preis	P2M2	FCU	4
25.	Preis	Ausschreibung	EUR	53
26.	Umsatz	P1M1	MEUR	47
27.	Umsatz	P1M2	MEUR	48
28.	Umsatz	P2M1	MEUR	49
29.	Umsatz	P2M2	MEUR	50
30.	Umsatz	Grossabnehmer	MEUR	52
31.	Umsatz	Ausschreibung	MEUR	55
32.	Kum. Umsatz	P1M1	MEUR	56
33.	Kum. Umsatz	P1M2	MEUR	57
34.	Kum. Umsatz	P2M1	MEUR	58
35.	Kum. Umsatz	P2M2	MEUR	59
36.	Umsatz	Summe	MEUR	60
37.	Kum. Umsatz	Summe	MEUR	61
38.	Werbung	P1M1	MEUR	5
39.	Werbung	P1M2	MEUR	6
40.	Werbung	P2M1	MEUR	7
41.	Werbung	P2M2	MEUR	8
42.	Werbung	Summe	MEUR	9
43.	Personal	gesamt	Pers.	67
44.	Shareholder Earnings	kumulativ	MEUR	154
45.	Shareholder Earnings	kum. %P0	%v. P0	155
46.	<nicht belegt>			156
47.	Entwicklung	P1-alt	MEUR	14
48.	Entwicklung	P1-neu	MEUR	15
49.	Entwicklung	P2	MEUR	16
50.	Kum. Entwicklung	P1-alt	MEUR	17
51.	Kum. Entwicklung	P1-neu	MEUR	18
52.	Kum. Entwicklung	P2	MEUR	19
53.	Entwicklung	Summe	MEUR	20
54.	Vertrieb	M1	Pers.	10
55.	Vertrieb	M2	Pers.	11
56.	Vertrieb	Summe	Pers.	12

57. Werb+CI+	Entw.+Vertrieb	MEUR	30
58. Fert. Anlagen	TypA	Anzahl	78
59. Fert. Anlagen	TypB	Anzahl	79
60. Fert. Anlagen	TypC	Anzahl	80
61. Personal	Einkauf	Pers.	62
62. Personal	Verwaltung	Pers.	63
63. Personal	Fertigung	Pers.	64
64. Personal	Entwicklung	Pers.	65
65. Personal	Vertrieb	Pers.	66
66. Personalkosten	incl. PNK	MEUR	69
67. PNK	(Personalnebenkosten)	%	70
68. CI		MEUR	13
69. Investition	Umweltanlagen	MEUR	91
70. Kapaz. Fert.	TypA	St.	81
71. Kapaz. Fert.	TypB	St.	82
72. Kapaz. Fert.	TypC	St.	83
73. Fertigung	P1	St.	84
74. Fertigung	P2	St.	85
75. Auslastung	Fertigungsanlagen	%	86
76. Auslastung	Personal (Fertigung)	%	87
77. Kum. Fertigung	P1	St.	88
78. Kum. Fertigung	P2	St.	89
79. Fremdfertigung	Bezug	St.	90
80. Lager	P1 (Einsatzstoffe/Teile)	Einh.	92
81. Lager	P2 (Einsatzstoffe/Teile)	Einh.	93
82. Lager	P1 (Fertigprodukt)	St.	94
83. Lager	P2 (Fertigprodukt)	St.	95
84. Bilanz:	Kasse(+), Ueberz. Kr. (-)	MEUR	96
85. Bilanz:	Eigenkapital	MEUR	97
86. Bilanz:	JUE/Fehlbetrag	MEUR	98
87. Bilanz:	Verbindlichkeiten	MEUR	99
88. Bilanz:	Pens. Rueckstellung	MEUR	100
89. Bilanz:	Bilanzsumme	MEUR	101
90. HK (Herstellkosten)	P1	EUR/St.	102
91. HK (Herstellkosten)	P2	EUR/St.	103
92. SK (Selbstkosten)	P1	EUR/St.	104
93. SK (Selbstkosten)	P2	EUR/St.	105
94. Betriebsergebnis		MEUR	106
95. Jahresueberschuss/	Fehlbetrag	MEUR	107
96. DB2	P1M1	EUR/St.	108
97. DB2	P1M2	EUR/St.	109
98. DB2	P2M1	EUR/St.	110
99. DB2	P2M2	EUR/St.	111
100. DB3	P1M1	EUR/St.	112
101. DB3	P1M2	EUR/St.	113
102. DB3	P2M1	EUR/St.	114
103. DB3	P2M2	EUR/St.	115
104. Cash-flow		MEUR	116
105. Return on Investment	(ROI)	%	117
106. Eig. Kapital	Rendite	%	118
107. Ges. Kapital	Rendite	%	119
108. Umsatz	Rentabilitaet	%	120
109. %Eigenkapital von	Bilanzsumme		121
110. %Fremdkapital von	Bilanzsumme		122
111. Kapital	Umschlag		123
112. Abw. Ums. (Plan-Ist)	P1M1	%	124
113. Abw. Ums. (Plan-Ist)	P1M2	%	125
114. Abw. Ums. (Plan-Ist)	P2M1	%	126
115. Abw. Ums. (Plan-Ist)	P2M2	%	127
116. Plan. Qual.	P1M1		128
117. Plan. Qual.	P1M2		129
118. Plan. Qual.	P2M1		130
119. Plan. Qual.	P2M2		131
120. Abw. (Plan-Ist)	Eigenkapitalrendite	%	132
121. Abw. (Plan-Ist)	Cash-flow	%	133
122. Plan. Qual.	Eigenkapitalrendite		134
123. Plan. Qual.	Cash-flow		135
124. Jahresueberschuss	kumulativ	MEUR	136
125. Plan. Qual.	Periode		137
126. Plan. Qual.	kumulativ		138
127. Erfolgswert	Periode	MEUR	139
128. Erfolgswert	kumulativ	MEUR	140
129. Wertschoepfung	kumulativ	MEUR	141
130. Wertschoepfung	in % vom Umsatz		142
131. Dividende	kumulativ	MEUR	143
132. Aktienkurs		EUR/Akt	144
133. Unternehmens	Wert	MEUR	145
134. Unternehmens	Image	Index	146
135. Fert. Personal	Fehlzeiten	%	68

136. Training	Ausgaben/Periode	MEUR	71
137. Pers. Qualifikations	Index	Index	72
138. Proz. Optimierung	Ausgaben/Periode	MEUR	73
139. Proz. Optimierungs	Index	Index	74
140. Produktivitaets	Index 1	Index	75
141. RONA		%	147
142. EVA (GWB)		MEUR	148
143. EVA (GWB)	Periode - Vorperiode	MEUR	149
144. CFROI		%	150
145. UBCF		MEUR	151
146. DUB		MEUR	152
147. MVA		MEUR	153
148. P1-alt	Technologie	Index	21
149. P1-alt	Oekologie	Index	22
150. P1-alt	Wertanalyse	Index	23
151. P1-neu	Technologie	Index	24
152. P1-neu	Oekologie	Index	25
153. P1-neu	Wertanalyse	Index	26
154. P2	Technologie	Index	27
155. P2	Oekologie	Index	28
156. P2	Wertanalyse	Index	29
157. Kundenzufriedenheit	Produkt 1, Markt 1	Index	157
158. Kundenzufriedenheit	Produkt 1, Markt 2	Index	158
159. Kundenzufriedenheit	Produkt 2, Markt 1	Index	159
160. Kundenzufriedenheit	Produkt 2, Markt 2	Index	160
161. Mitarbeitermotivation		Index	161
162. Rating		Index	162
163. Kapitalkosten	WACC	%	163
164. Nacharbeit		MEUR	164

Der « Rang » ist für die Reihenfolge der Darstellung der Kennzahlen in der Auswahlliste verantwortlich. Wenn Sie bestimmte Kennzahlen immer wieder anschauen wollen, geben Sie diesen einfach einen „kleinen“ Rang, dann erscheinen diese zuerst.

7.4 Situationsanalyse / Portfolio-Analyse

TOPSIM - General Management II bietet die Möglichkeit grafischer Situations-/Portfolio-Analysen für die gesamte Branche sowie für einzelne Unternehmen.

7.4.1 Situationsanalyse Branche

Diese grafische Analyse ist an den Marktforschungsbericht I gekoppelt und steht Ihnen nur dann zur Verfügung, wenn der Seminarleiter die entsprechende Freigabe erteilt hat und wenn Sie für die aktuelle Periode Marktforschungsberichte bestellt haben.

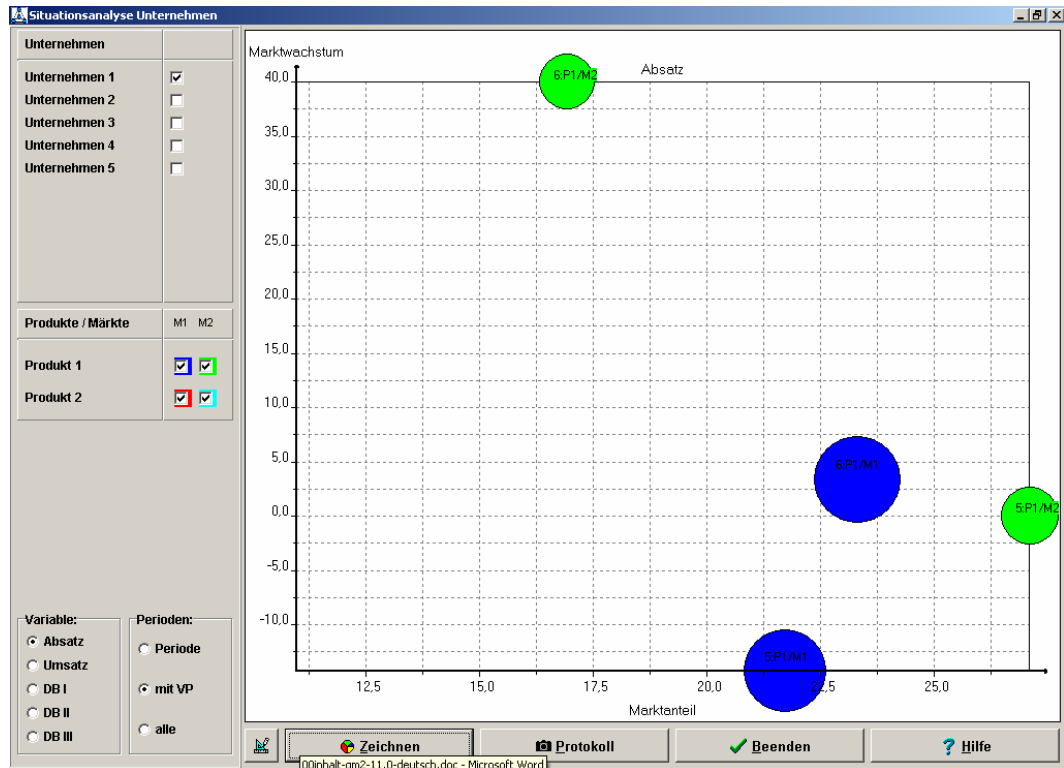
Im linken Teil des Fensters treffen Sie folgende Auswahl:

- Welche Unternehmen,
- welches Produkt und welcher Markt (hier immer nur eine Auswahl),
- Werte für X- und Y-Achse,
- angezeigte Variable (Absatz oder Umsatz - Kreisfläche in Relation zu den Werten) und
- nur Periodenwerte oder auch Vorperiodenwerte.

Nach jeder Änderung der Auswahl **Zeichnen** wählen.
Hier ein Beispiel mit Vorperiodenwerten. Im System erscheint die Auswertung standardmäßig im Vollbildmodus.

7.4.2 Situationsanalyse Unternehmen

Hier werden die Werte Ihres Unternehmens gezeigt. Es können alle Märkte und Produkte gleichzeitig angezeigt werden. Negative Werte, die bei den Deckungsbeiträgen auftreten können, werden grau angezeigt.



7.4.3 Einstellung Grafikparameter

Über das Symbol des Zeichendreiecks kann ein Eingabebildschirm zur Veränderung der Grafikparameter aufgerufen werden:

Höchste/niedrigste Werte für die Achsen Modell I (X- und Y-Achse)		Höchste/niedrigste Werte für die Achsen Modell II (%)	
	-Minimum%	+Maximum%	
Marktanteil	3,00	3,00	X: Marktanteil
Absatz (St.)	3,00	3,00	Y: Marktwachstum
Umsatz (MEUR)	3,00	3,00	
Preis	3,00	3,00	
Werbung (MEUR)	3,00	3,00	
Vertrieb (Pers.)	3,00	3,00	
Techn. (Index)	3,00	3,00	
Ökologie (Index)	3,00	3,00	
Image (Index)	3,00	3,00	

Größter Kreisradius (in Pixeln) Modelle I & II	
	Max. Radius
Absatz	28
Umsatz	28
DB I	28
DB II	20
DB III	12

Die Grafiken werden automatisch in Relation zu den Maximum- und Minimum-Werten der aktuell gewählten Variablen skaliert. Um zu verhindern, dass die Kreisflächen zu sehr an den

Rändern des so gebildeten Koordinatensystems dargestellt werden, können die errechneten Maximum- und Minimumwerte um vorgegebene %-Sätze verändert werden.

Höchste/niedrigste Werte für die Achsen:

Damit können Sie die Abstände der Kreisflächen von den Rändern des Koordinatensystems ändern: wie viele wie viel wieviel wieviel Prozent

- Minimum%: Angabe, um wieviel Prozent der niedrigste Wert der betreffenden Achse unter dem niedrigsten Wert des Mittelpunktes einer Kreisfläche liegen soll.

+ Maximum%: Angabe, um wieviel Prozent der höchste Wert der betreffenden Achse über dem höchsten Wert des Mittelpunktes einer Kreisfläche liegen soll.

Hohe Werte verschieben die Kreisflächen nach innen. Modell I entspricht der Situationsanalyse Branche und Modell II der Situationsanalyse Unternehmen.

Größter Kreisradius:

Für die Kreisradien sind aus technischen Gründen Minimum- und Maximumwerte vorgegeben. Die Werte können in diesem Rahmen verändert werden. Die Maxima liegen bei 28, die Minima bei 8 bis 10. Die Grenzwerte können Sie nicht verändern.

8 Programm beenden

Während eines Planspielseminars arbeiten Sie, wie in Kapitel 2 beschrieben, mit Datenverzeichnissen. In diesem Fall sollten Sie die Daten immer lokal zwischenspeichern und die Simulation mit **Datei/Reset (Programm wird beendet)** schließen. **Nur so stellen Sie sicher, dass kein Wettbewerber Ihre Daten einsehen oder manipulieren kann.**

In allen anderen Fällen beenden Sie das Programm über das **Systemmenüfeld** aus dem Grundmenü heraus oder über **Datei/TOPSIM beenden**.